

1. Zapoznaj się z „Trenem VII” i „Trenem VIII” Jana Kochanowskiego.

Tren VII^[1]

¹
Nieszczesne ochędóstwo^[2], żalósne^[3] ubiory
Mojej namilszej cory^[4],
Po co me smutne oczy za sobą ciągniecie?
Żalu mi przydajecie^[5].

⁵
Już ona członeczków swych wami nie odzieje,
Nie masz, nie masz nadzieje^[6].
Ujął^[7] ją sen żelazny, twardy, nieprzespany^[8].
Już letniczek^[9] pisany^[10]
I uploteczki^[11] wniwecz^[12], i paski złożone -

¹⁰
Matczyne dary płone^[13].
Nie do takiej łóżnicy^[14], moja dziewczko droga,
Miała cię mać uboga^[15]
Doprowadzić, nie taką dać obiecowala
Wyprawę^[16], jakąc dała.

¹⁵
Gieźleczkóć^[17] tylko dała a lichą tkaneczkę^[18],
Ociec ziemie^[19] bryłeczkę
W główki^[20] włożył. Niestetyż, i posag i ona
W jednej skrzynce^[21] zamkniona^[22].

Przypisy

^[1]

W przypisach gwiazdką oznaczono wyrazy, które są używane do dziś, ale których znaczenie w *Trenach* jest odmienne od znaczenia obecnego.
[przypis edytorski]

^[2]

ochędóstwo (starop.) – stroje, ozdoby. [przypis redakcyjny]

^[3]

żałosny (daw.) – smutny, wywołujący smutek, żal. [przypis redakcyjny]

^[4]

cory (forma starop.) – córy (tj. córki). [przypis redakcyjny]

^[5]

przydawać (tu forma 2 os. lm: przydajecie) – dodawać. [przypis redakcyjny]

^[6]

nadzieje (starop. forma D. lp rodz. ż.) – nadziei. [przypis redakcyjny]

^[7]

ująć (tu forma 3 os. lp r.m.: ujął) – chwycić. [przypis redakcyjny]

^[8]

*nieprzespany** (starop.) – taki, z którego nie można się obudzić.
[przypis redakcyjny]

^[9]

letniczek (starop.) – letnia suknia kobieca. [przypis redakcyjny]

^[10]

- pisany** (starop.) – wzorzysty, barwny, malowany (pisankami nazywa się do dziś jajka malowane na Wielkanoc w różne wzory). [przypis redakcyjny]
- [11] *uploteczki* (starop.) – wstążki do włosów, które się wplata we włosy. [przypis redakcyjny]
- [12] *wniwecz* (starop.) – na nic. [przypis redakcyjny]
- [13] *płony* (starop.) – niepotrzebny, daremny (dziś: „płonny”; por. „płonne marzenia”). [przypis redakcyjny]
- [14] *do łóżnice* (starop. forma D. lp rodz. ż.) – do łóżnicy, czyli do łoża małżeńskiego. [przypis redakcyjny]
- [15] *mać uboga* (starop.) – biedna, nieszczęśliwa matka. [przypis redakcyjny]
- [16] *wyprawa** (tu forma B. lp: wyprawę) – aluzja do wyprawy dawanej pannie młodej przed ślubem i będącej częścią posagu. [przypis redakcyjny]
- [17] *giezłeczko* (starop., zdr. od: giezło) – koszula z białego płótna; *giezłeczkość (...)* *dała*: giezłeczko ci dała (skrótcone). [przypis redakcyjny]
- [18] *licha tkaneczka* (starop.) – sukienka ze skromnej tkaniny lub opaska wiążąca włosy. [przypis redakcyjny]
- [19] *ziemie* (starop. B. lp rodz.ż.) – ziemi. [przypis redakcyjny]
- [20] *w główki* – w miejsce, gdzie spoczywa głowa. [przypis redakcyjny]
- [21] *W jednej skrzynce* – „skrzynka” oznacza tu jednocześnie trumnę, a także przedmiot, w którym chowano rzeczy cenne, pieniądze, klejnoty, kosztowną odzież. [przypis redakcyjny]
- [22] *zamknięta* (starop.) – zamknięta. [przypis redakcyjny]

Tren VIII^[1]

¹
Wielkieś mi uczyniła pustki w domu moim,
Moja droga Orszulo, tym zniknięciem^[2] swoim.
Pełno nas, a jakoby nikogo nie było:
Jedną maluczką duszą^[3] tak wiele ubyło.

⁵
Tyś za wszystkie mówiła, za wszystkie śpiewała,
Wszystkiś w domu kąciki^[4] zawždy pobiegała^[5].
Nie dopuściłaś nigdy matce się frasować^[6]
Ani ojcu myśleniem zbyt głowy psować^[7],
To tego, to owego wdzięcznie^[8] obłapiając^[9]

¹⁰
I onym swym uciesznym śmiechem zabawiając.
Teraz wszystko umilkło, szczerze^[10] pustki w domu,
Nie masz zabawki^[11], nie masz rośmiać się nikomu.
Z każdego kąta^[12] żalność człowieka ujmuje^[13],
A serce swej pociechy^[14] darmo^[15] upatruje^[16].

Przypisy

^[1]

W przypisach gwiazdką oznaczono wyrazy, które są używane do dziś, ale których znaczenie w *Trenach* jest odmienne od znaczenia obecnego. [przypis edytorski]

^[2]

zniknięciem (starop.) – zniknięciem, zniknięciem. [przypis redakcyjny]

^[3]

*dusza** (daw.) – w znaczeniu: „żywe stworzenie”; dawniej duszami nazywano ludzi, np. szlachcic posiadał wieś z określoną ilością dusz, czyli chłopów; *jedną (...) duszą (...) ubyło*: z jedną duszą ubyło. Jerzy Axer przekonująco dowodził, że jest to niejako odpowiedź na cytat z listu, który otrzymał Ciceron od swojego przyjaciela Serwiusza Sulpicjusza. Przyjaciel pytał Cyncerona cierpiącego po śmierci córki Tulii: „*in unius (Jedną) mulierculae animula (maluczką duszą) [si] iactura facta est (ubyło), tanto opere [commoveris] (tak wiele)?*”. Postać i dzieło Cyncerona są ważne również w *Trenie XVI* i *XIX*. [przypis redakcyjny]

^[4]

wszystki kąciki – wszystkie zakamarki, całą przestrzeń domu. [przypis redakcyjny]

^[5]

pobiegała – przebiegała. [przypis redakcyjny]

^[6]

Nie dopuściłaś (...) matce się frasować – nie pozwoliłaś, by matka się frasowała, martwiła. [przypis redakcyjny]

^[7]

głowy psować (starop. *psować*: psuć) – martwić się, dręczyć się myślami. [przypis redakcyjny]

^[8]

*wdzięczny** (starop.) – miły, przyjemny. [przypis redakcyjny]

[9]

obląpiać (starop.; tu forma imiesł.: obląpiając) — obejmować. [przypis redakcyjny]

[10]

szczery (tu forma lm: szczere) — prawdziwy. [przypis redakcyjny]

[11]

*zabawka** (daw.)— miłe zajęcie, zajęcie przynoszące radość (por. „zabawić się”). [przypis redakcyjny]

[12]

z każdego kąta — zewsząd. [przypis redakcyjny]

[13]

ujmować — chwytać. [przypis redakcyjny]

[14]

swej pociechy — należnej mu pociechy (pociecha to również określenie dziecka. [przypis redakcyjny]

[15]

darmo — na darmo, daremnie, na próżno. [przypis redakcyjny]

[16]

upatrywać (tu forma 3 os. lp: upatruje) — wyglądać, oczekiwać zobaczenia, wypatrywać. [przypis redakcyjny]

1. Opisz sytuację przedstawioną w wierszach.

2. Wskaż nadawcę i adresata w poszczególnych utworach

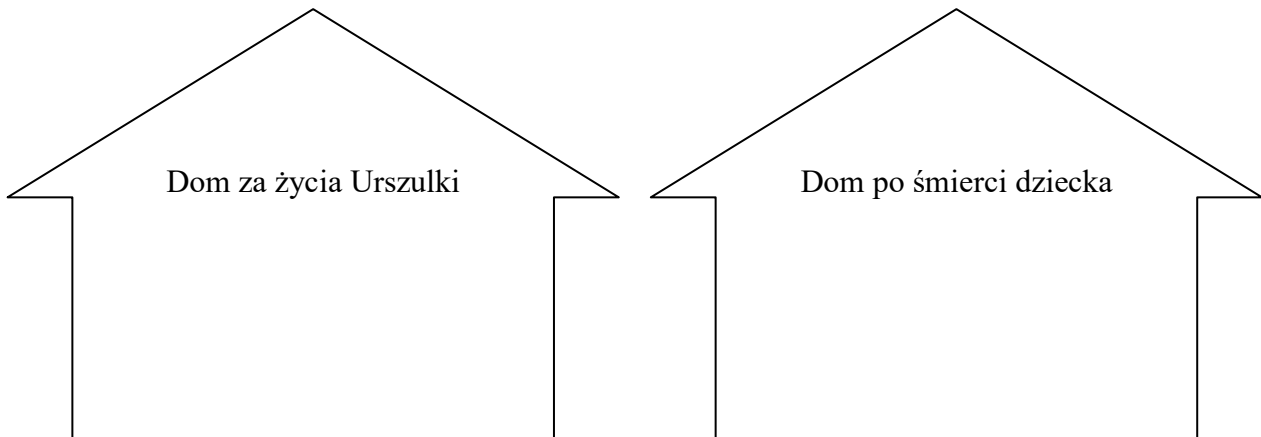
3. Uzupełnij opis obrazu Jana Matejki „Kochanowski nad zwłokami Urszulki” odpowiednimi wyrazami.



„Kochanowski nad zwłokami Urszulki” to obraz namalowany przez
..... w 1862 r. Na pierwszym planie widać
....., który nad swoją zmarłą córeczką i
..... obejmuje Urszulkę. Na twarzy poety widnieje,
..... i rozpacz, wynikające ze ukochanego
dziecka. Urszulka ubrana w białą leży w małej brązowej
..... . Pomiędzy rączkami dziewczynki leży Obydwie
postacie są namalowane wyrazistymi Natomiast tło obrazu jest
słabo Jedyne przedmioty, które można rozpoznać na
drugim planie, to stojąca w ozdobnym lichterzu i wiszący
krzyż.

5. Wpisz we właściwe miejsca schematów informacje z ramki charakteryzujące sytuację w domu Jana Kochanowskiego.

*cisza, śpiew dziecka, pustka, brak nadziei, śmiech, żal,
poczucie straty, rozmowy, zabawy, zniknięcie, szczęście
rodzinne, radość*



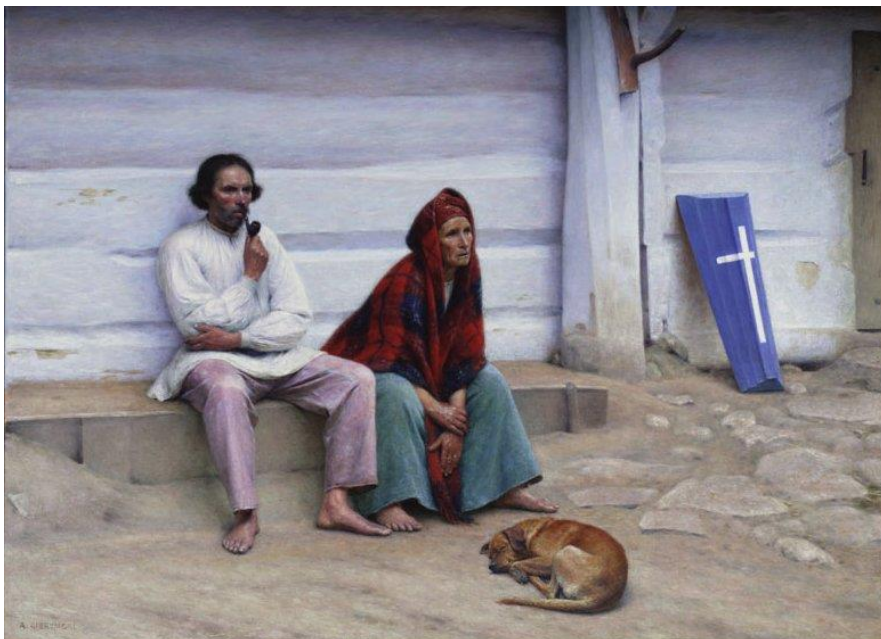
6. Zamaluj kratkę przy właściwym dokończeniu każdego zdania.

- We fragmencie *Ujął ją sen żelazny, twardy, nieprzespany* poeta zastosował
- peryfrazę.
 - antytezę.
 - onomatopcję.
 - rymy.

- Przykładem kontrastu pojawiającego się w „Trenie VIII” są słowa:
- Pełno nas, a jakoby nikogo nie było.*
 - Teraz wszystko umilkło, szczyre pustki w domu.*
 - To tego, to owego wdzięcznie oblapiając.*
 - Tys za wszystkie mówiła, za wszystkie śpiewała.*

- Uroczysty, bezpośredni zwrot do adresata, np. do osoby zmarłej, to
- personifikacja.
 - powtórzenie.
 - epitet.
 - apostrofa.

2. Opisz obraz, wymień elementy, za pomocą których zaprezentowany obraz może wzbudzać uczucie grozy



Aleksander Gierzyński „Trumna chłopska”

.....

.....

.....

.....

.....

.....

.....

.....

.....

.....

.....

.....

.....

.....

.....

Pomoc dydaktyczna:

Opis obrazu - wskazówki

Pisząc opis obrazu, pamiętaj o trójdzielnej kompozycji pracy i akapitach:

1. We wstępie:

- a) podaj **imię i nazwisko malarza** oraz pełny **tytuł dzieła**. (Możesz zamieścić informacje o artyście, w jakim okresie tworzył, kiedy i w jakich okolicznościach powstało dzieło.);
- b) określ **temat obrazu**. (Kogo lub co ukazał artysta?);
- c) napisz, czy jest to **pejzaż, portret, martwa natura, scena rodzajowa**;
- d) opisz **technikę wykonania** (np. pastele, akwarela, obraz olejny, rycina), **kształt i wymiar obrazu**.

2. W rozwinięciu:

- a) szczegółowo **opisz** wszystkie elementy obrazu;
- b) używaj **wyrazów określających położenie elementów** względem siebie, np. *na pierwszym planie, na drugim planie, w centrum, w głębi, w tle, w rogu, z lewej strony, pod, tuż obok, pośrodku, u góry*;
- c) określ, w jaki sposób zostały przedstawione przedmioty i postacie (realistyczny, niezgodnie z rzeczywistością);
- d) napisz, jak wyglądają i co robią postacie, zwierzęta na obrazie (siedzą, stoją, idą, rozmawiają, jaki jest ich wyraz twarzy);
- e) scharakteryzuj **kolorystykę obrazu** (barwy zimne: różne odcienie niebieskiego, barwy ciepłe: czerwień i kolor pomarańczowy);
- f) używaj w odpowiedniej formie **czasowników**: dostrzegać, widzieć, spostrzegać, zauważyć, znajdować się, widać, ukazać, przyciąga wzrok, zwraca uwagę;
- g) określ **nastrój** panujący na obrazie (spokojny i radosny, ponury, pogodny, poważny, przygnębiający, smutny).

3. W zakończeniu:

- a) wyraż **opinię** na temat obrazu, np. *podoba mi się, wygląda interesująco, budzi niepokój, nie podoba mi się, zachwyca mnie, przywołuje wspomnienia*;
- b) napisz, co, Twoim zdaniem, jest wartościowe w opisywanym dziele.

Zadbaj o poprawności i estetykę zapisu.